

HERINRICHTING DODOENSTUIN

Naar een hedendaags ontwerp

De herinrichting van de Dodoenstuijn kadert in de opmaak van een **globaal inrichtingsplan voor de Kruidtuin**. Hiervoor werd door de stad in het voorjaar van 2009 het ontwerp bureau Fondu Landscape Architects aangeduid.

Een eerste actie betreft de **heraanleg van de Dodoenstuijn** in het voorjaar van 2010. Omdat het oorspronkelijk ontwerp van Louis Fuchs van de kruidentuijn doorheen de geschiedenis zodanig is vervaagd, is voor deze zone geopteerd voor **een nieuw hedendaags concept**.

De oorspronkelijke Dodoenstuijn

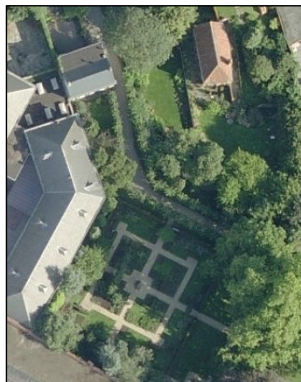


De huidige indeling van de Dodoenstuijn is niet meer te vergelijken met het oorspronkelijke ontwerp uit de 19de eeuw door Fuchs. Alleen het standbeeld van Dodoens refereert naar het oorspronkelijk ontwerp. In het ontwerp van Fuchs sloot de formele tuinaanleg aan op het landschappelijke ontwerp van het park en was de tuijn **een essentieel onderdeel van de Kruidtuijn**.

De Dodoenstuijn 1980 - 2010

Deze Dodoenstuijn volgde de contouren van de schoolgebouwen maar straalde **een geïsoleerde, op zich zelf staande besloten sfeer** uit. Dit druiste in tegen de geest van Fuchs' oorspronkelijk ontwerp. Ook de indeling en invulling van de kruidentuijn, bood de bezoeker jaarrond te weinig belevingsvreugde.

De inrichting speelde dus onvoldoende in op het verwachtingspatroon van de hedendaagse parkbezoeker. De Dodoenstuijn miste uitstraling om te kunnen overtuigen en de relatie met de figuur van Dodoens was niet duidelijk. Tot slot was de integratie in het park en de interactie met de omringende bebouwing problematisch en onvoldoende uitgewerkt.



De hop als inspiratie in een hedendaags concept



Het nieuwe ontwerp herstelt terug de relatie van de Dodoenstuijn met het park Kruidtuijn.

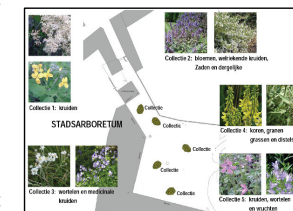
Rekeninghoudend met de principes van Harmonisch Park- en Groenbeheer, liet de ontwerper zich inspireren door een schets van de klimplant hop (*Humulus lupulus*) uit Dodoens' Cruydeboek.

De **hobbellen, de slingerende ranken en het kenmerkende blad** vormen de basis van het ontwerp:

- De bladeren en de hobbellen vormen planten- en kruidengemeenschappen.
- De ranken verbinden deze structuren
- Een aantal bladeren fungeren ook als zitbanken

Door de verspreide aanleg van de plant- en zitvakken krijgt de Dodoenstuijn opnieuw een **open karakter en een logische eenheid met het park**. Nieuwe bomen accentueren de aanwezige architectuur in plaats van ze te verbergen.

Tot slot wordt **Dodoens**, de Mechelse stadsgeneesheer die in 1554 zijn beroemde Cruydeboek schreef, **terug centraal** gesteld. Hierbij zal de Dodoenstuijn worden ingeschakeld in de toeristische stadswandelingen met aandacht voor de cultuurhistorische, de educatieve waarde en de erfgoedwaarde van de Kruidtuijn en de Dodoenstuijn.



GLOBALAAL INRICHTINGSPLAN KRUIDTUIN

Naar een hedendaagse invulling

Het globaal inrichtingsplan geeft richting aan het **gewenste toekomstbeeld** voor het park. Het plan is deels gebaseerd op het oorspronkelijke ontwerp van Louis Fuchs (1862). In sommige zones kon de historische toestand niet meer gereconstrueerd worden. Daar werd geopteerd voor een hedendaagse invulling. Het globaal plan bestaat uit een aantal deelprojecten, die **stapsgewijs** worden uitgevoerd.

Het globaal inrichtingsplan is van de hand van 'Fondu Landscape Architects' en kadert in het beheerplanningsproces, conform de principes van Harmonische Park- en Groenbeheer.

